

De panden van het K.F. Hein Fonds Monumenten



Rustenburg, Rozenhof (midden) en Maliehuis in 1900. Foto: Het Utrechts Archief



Wie was K.F. Hein

Karl Friedrich Hein werd geboren in 1867 in Duitsland. Hij verhuisde eind 19e eeuw naar Nederland en ging werken voor de Steenkolen Handels Vereniging (SHV). K.F. Hein verdiende goed bij de SHV. Hij is nooit getrouwd en heeft geen kinderen gekregen. In 1938 besloot hij daarom zijn vermogen onder te brengen in een stichting, bestuurd door onder anderen zijn vrienden John Wells van Beuningen en Nicolaas Janssen. De stichting had als doel familieleden van K.F. te helpen als zij in financiële nood zouden verkeren en geld te geven aan goede doelen. Het K.F. Hein Fonds ondersteunt dankzij deze nalatenschap nu al bijna 80 jaar ontelbare culturele, maatschappelijke en natuurprojecten in de provincie Utrecht. Daarnaast helpt het vele studenten met een studiebeurs en mensen die in nood verkeren met een gift.

De schoonheid van de stad moet bewaard worden

Het K.F. Hein Fonds steunt sociale en culturele projecten in de regio Utrecht. In 1996 werden die activiteiten van de stichting uitgebreid met het K.F. Hein Fonds Monumenten. Dit fonds stelt zich ten doel monumenten en beeldbepalende panden in de regio Utrecht aan te kopen, te restaureren en te verhuren aan instellingen die werkzaam zijn op de aandachtsgebieden van het fonds.

Ariane de Ranitz, voorzitter van het K.F. Hein Fonds Monumenten, vertelt dat de monumenten in de stad in stand moeten worden gehouden. “We kopen en beheren de monumenten of beeldbepalende panden. In de stad Utrecht, maar theoretisch ook enigszins erbuiten. Die laten we restaureren en verhuren we vervolgens het liefst aan instellingen die vallen onder de noemer sociaal-maatschappelijk.”

Als een mooi voorbeeld haalt De Ranitz de Paardenkathedraal (zie pagina 6) aan. “Dat was zelfs nog geen monument toen we het aankochten. Dat verhuren we nu aan het gezelschap Theater Utrecht. Of de Sterrenwacht die we verhuren aan het museum. Dat zijn toch prachtige monumenten die toegankelijk moeten

blijven voor de stad Utrecht?”

“We willen heel graag de bewoners van Utrecht meer betrekken bij onze panden”, vervolgt De Ranitz. “En bij monumenten in het algemeen. Tot nu toe waren onze panden redelijk gesloten, maar om te laten zien dat het behoud van monumenten heel belangrijk is zijn alle panden nu voor het eerst ook geopend tijdens de Open Monumentendag.”

De Ranitz vertelt enthousiast over de schoonheid van de stad. Volgens haar lag twintig jaar geleden het accent vooral op het behouden van monumenten in Utrecht voor verval. Tegenwoordig gaat het meer om het in stand houden van monumenten en het huisvesten van sociaal-maatschappelijke of culturele organisaties. “Wij proberen een beetje de schoonheid te bewaren. Oor-

spronkelijk was het doel om alleen aan te kopen en in stand te houden, maar door de slechte staat van sommige panden gingen we ook meer restaureren.” De monumenten komen onder de aandacht van het fonds door het netwerk, de gemeente of monumentenorganisaties. “Soms komt een pand op onze weg. Het is niet zo dat we als een dulle proberen panden aan te kopen, maar als we kunnen helpen doen we het natuurlijk graag. Zelf vind ik denk het mooiste de Paardenkathedraal, omdat we daarmee ook nog eens een groot theatergezelschap hebben helpen behouden voor de stad.”

Alle panden in beheer van het Fonds zijn open voor publiek tijdens de Open Monumentendag op zaterdag 9 september.

ACHTER DE DOM 14

Arjan den Boer

Hackers en designers waar draaiorgels stonden

'Waar eens post werd gesorteerd, worden nu miljoenen mails gescand op phishing, spam en malware.' Dat zei burgemeester Van Zanen op 19 juli bij de opening van computerbeveiligingsbedrijf DutchSec in het pand Achter de Dom 14. Ooit was hier namelijk het Utrechtse postkantoor gevestigd, voordat het naar de Neude verhuisde. Later zat Museum Speelklok er, gevolgd door architectuurcentrum Aorta. In 2000 kwam het benedengedeelte in handen van het K.F. Hein Fonds Monumenten, dat het nu verhuurt aan twee maatschappelijk relevante bedrijven.

Bas Eikelenboom en Remco Verhoef

Het deels middeleeuwse pand, waar ooit kanunniken woonden, is in de 18e eeuw vernieuwd. Het kreeg toen een kostbare hardstenen gevel in rococo-stijl, één van de drie in Utrecht. Sindsdien was het een woonhuis voor notabelen, zoals Jan Frederik van Beeck Calkoen (1772-1811), hoogleraar en rector magnificus van de universiteit. In 1867 werd de patriciërswooning verbouwd tot postkantoor. In het midden kwam een grote hal ('wachtkamer'). In de geblokt marmere vloer zijn tegen-

ketpostruimte. Na een verbouwing in 1886 was er ook een kantoortje voor de Rijkspostspaarbank.

Twee musea

Met de groei van het briefverkeer en de komst van telefonie en giro verhuisden de posterijen naar de Neude. Het pand Achter de Dom werd in 1925 gekocht door de coöperatieve apothekersvereniging De Onderlinge Pharmaceutische Groothandel. Het voorhuis van buurpand nr. 12 werd er toen bij getrokken. In 1971 kwam het Nationaal Museum van Speelklok tot Pierement vanuit een vleugel van het Catharijneconvent naar Achter de Dom 12-14, terwijl het nieuwe Museum voor Hedendaagse Kunst zich op de bovenverdiepingen vestigde. Erg druk was het daar nooit, terwijl beneden de indrukwekkende draaiorgels en ingenieuze speelkasten drommen bezoekers trokken, zoals schoolreisjes en familie-uitjes.

In 1984 vertrokken de draaiorgels in een feestelijke optocht naar de Buurkerk. Het Museum voor Hedendaagse Kunst nam toen het hele gebouw in gebruik, in combinatie met een lunchcafé. Bij bezuinigingen ging dit museum op in het Centraal Museum. In 1992 werden de bovenverdiepingen van Achter de Dom 14 verbouwd tot particuliere appartementen en de begane grond tot een bedrijfsruimte. Enkele jaren later vestigde zich daar het nieuwe Utrechtse architectuurcentrum Aorta. Omdat het centrum de huur moeilijk kon opbrengen, terwijl het wel erg ruim behuisd was, kocht het K.F. Hein Fonds Monumenten



In de geblokt marmere vloer zijn, na het verwijderen van de vloerbedekking, de uitgesletten paden zichtbaar van de wachtrijen voor de loketten

woordig, na het verwijderen van een laag vloerbedekking, de uitgesletten paden weer zichtbaar van de wachtrijen voor de loketten. Ook zijn er nog balkconsoles, gedecoreerd met een posthoorn, poststempel en het gevleugelde wiel van de spoorwegen (belangrijk voor het postvervoer). De gietijzeren zuilen in de zaal aan de straatkant dateren ook uit de postale periode. Die ruimte diende als kantoor, naast een aparte bestellerskamer, directeurskamer en pak-

de begane grond aan en verdeelde deze in tweeën.

Maatschappelijk ondernemen

In 2015 verhuisde Aorta naar het Stadhuis. In de ruimte met de gietijzeren zuilen is nu ontwerp bureau Kummer & Herrman gevestigd, dat werkt voor culturele opdrachtgevers als het Centraal Museum en uitgeverij Thames & Hudson. 'We genieten er nog elke dag van', vertelt senior-ontwerper Robin Sluijs. 'We zaten eerst in een pijpenla aan de Nieuwegracht, maar hier kunnen we hele groepen ontvangen, zoals klanten of studenten.'

De achterste helft rond de voormalige lokettenhal wordt sinds kort gehuurd door DutchSec. Deze maatschappelijk verantwoorde onderneming werkt met mensen van hoog niveau die elders moeilijk plaatsbaar zijn, zoals autisten, hoogbegaafden en schooluitvallers. Ze worden goed begeleid, waar nodig ook bij privé-zaken. Oprichters Bas Eike-

lenboom en Remco Verhoef – zelf afkomstig van de digitale recherche en uit de hackerscene – kozen bewust een bijzonder pand. Niet alleen omdat veel medewerkers per OV reizen, en ze graag midden in een studentenstad zitten, maar ook om de uitstraling. 'Wij zijn apart, anders dan andere security-bedrijven en dat willen we zichtbaar maken.' Ze organiseren ook workshops in de hal en begeleiden andere start-ups.

DutchSec doet veel met kunstmatige intelligentie en begon als 'oefenproject' de Dutch Artificial Art Gallery. Op Open Monumentendag (9 september) laten zij in de hal Utrechtse kunst zien die met algoritmes is gemaakt. ●



Posthoorn op balkconsole

Achter de Dom als postkantoor, 1905
Foto: Het Utrechts ArchiefLinks
Nationaal Museum van Speelklok tot Pierement, 1981
Foto: Het Utrechts ArchiefMidden
Ontwerpbureau Kummer & Herrman

DOMPLEIN 9-10 EN MAARTENSHOF

Arjan den Boer



Domplein 8-10 in 1924. Foto: E.A. van Blitz en Zn / Het Utrechts Archief



Domplein 9-10 in 2017

Drommen toeristen naast stille oase

Het K.F. Hein Fonds Monumenten begon op het Domplein met het aankopen van historische panden. Toen het in 1996 werd opgericht had men nog geen concreet gebouw in gedachten, maar al snel bleek het net geopende bezoekerscentrum RonDom op Domplein 9 ondersteuning te zoeken voor een herinrichting. K.F. Hein Fonds Monumenten besloot het gebouw toen samen met het naastgelegen Domplein 10 te kopen, en in 1998 kon het vernieuwde RonDom worden geopend. Kort daarna werden twee buurpanden gekocht in de toen nog vervallen Maartenshof.



Maartenshof met kunstwerk Erica van Seeters

In de Middeleeuwen stond het Domplein vol met kerken (Dom, Sint-Salvator en Heilig Kruiskapel) en bij elke kerk hoorde een immunitet: een onmuurd terrein waar (invloed)rijke geestelijken woonden, kanunniken genoemd. De huizen op Domplein 9-12 vinden hun oorsprong in deze zogenaamde claustrale huizen. Sommige fundamente en muurdelen dateren uit de 13e eeuw. Er zijn zelfs nog oudere muurresten aanwezig: uit de Romeinse tijd. De voorste gedeeltes van de huizen zijn nieuwer; zo kreeg het ondiepe pand Domplein 10 eind zeventiende eeuw z'n huidige vorm. Dat gebeurde waarschijnlijk na de verwoesting die de storm van 1674 op het Domplein had aangericht.

Utrecht Informatie Centrum

Domplein 9, de entree van wat nu VVV Utrecht Informatie Centrum heet, is nog maar een eeuw oud. Samen met Domplein 8 werd het in 1909 door architect J.J. Lambek ontworpen als dubbel pakhuis met bovenwoningen en plat dak. In de twintigste eeuw was het pand onder meer in het bezit van letterzetterij W. Groot, die ook de bovenwoningen verhuurde. Nog steeds worden deze particulier bewoond. Het gebouw loopt links door achter Domplein 10. Na de aankoop door K.F. Hein werden beide panden binnendoor verbonden. In de

zo ontstane ruime 'winkel' koopt men nu kaartjes voor de Domtoren, krijgt toeristische informatie of vindt er typisch Utrechtse souvenirs. Het kan er soms flink druk zijn, net als op de terrassen op het Domplein, terwijl letterlijk om de hoek een kleine stille oase ligt.

De blinde zijmuur van Domplein 10 grenst aan de Maartenshof, waar de panden Domplein 11-15 staan. Dit goedverstopte pleintje was oorspronkelijk het voorerf van de claustrale huizen van de Domkanunniken, die er tot in de zeventiende eeuw woonden. Deze stenen huizen waren deels gebouwd op de plek van het keizerlijk paleis Lofen, dat bij een grote stadsbrand in 1253 verloren ging. De in 1512 voor het eerst genoemde steeg naar de Vismarkt, die er nog steeds is, diende om vanaf het kapittelterrein in de burgerlijke stad te komen.

Maartenshof

De huizen in het hofje stonden er eind twintigste eeuw sterk vervallen bij. 'Een rotte kies', aldus H.J. Jurriens, toenmalig voorzitter van het K.F. Hein Fonds Monumenten. 'Wij hebben in 1999 samen met de Utrechtse Maatschappij tot Stadsherstel de vijf panden annex atelier-ruimte verworven. De nummers 11 en 12 zijn eigendom van K.F. Hein, de overige drie van de Utrechtse

Maatschappij tot Stadsherstel (UMS). Er zitten vooral particuliere huurders in. Op zich paste dit niet zo bij onze doelstelling, maar we vonden het belangrijk voor het Domplein. Als je nu het pleintje opwandelt, waar sinds 2002 ook nog een prachtig beeldhouwwerk staat, dan is het echt een mooie plek geworden.'

Het kunstwerk *Een plek om te delen* van Erica van Seeters is gemaakt in opdracht van het K.F. Hein

Fonds en vertelt het verhaal van Sint Maarten, Utrechts beschermheilige. De grillige vormen van zijn afgescheurde mantel – die hij met een bedelaar deelde – vormden het uitgangspunt. De drie elementen in drie soorten graniet zijn van boven glanzend gepolijst, zodat de Domtoren erin weerspiegelt. Dat is althans zichtbaar op de twee laagste, die ook als zitelement kunnen dienen. De hoge witte zuil wijst naar de hemel. ●

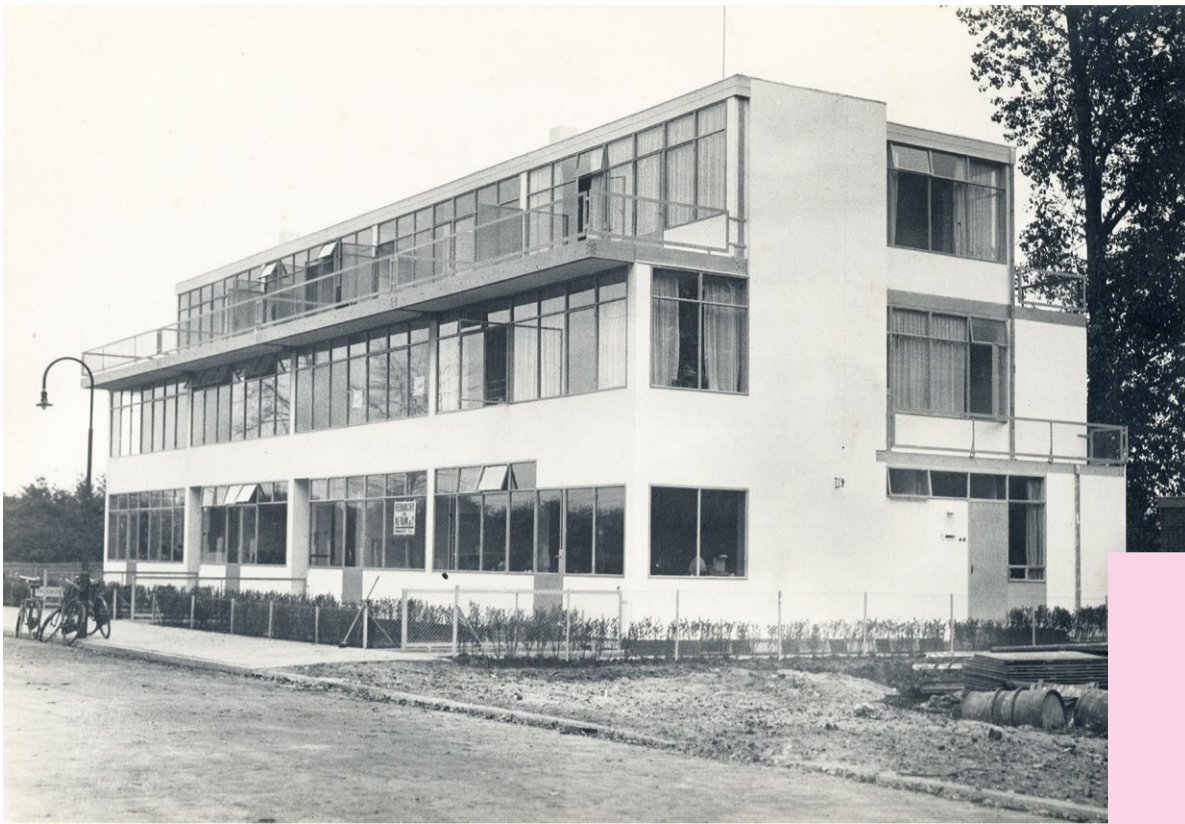
VVV Utrecht
Informatie Centrum

Sommige fundamente en muurdelen dateren uit de 13e eeuw. Er zijn zelfs nog oudere muurresten aanwezig: uit de Romeinse tijd.



ERASMUSLAAN 5

Arjan den Boer

Erasmuslaan 5-11 in 1931
Foto: W.F. de Wildt / Het Utrechts Archief

Groot enthousiasme voor Gerrit Rietveld

Tegenover het befaamde Rietveld-Schröderhuis, oorspronkelijk niet gescheiden door de Waterlinieweg, staan twee andere huizenblokken van Gerrit Rietveld. Hij ontwierp ze begin jaren dertig toen hij de vormen en kleuren van De Stijl achter zich had gelaten. Het ene blok bestaat uit vier ruime woningen, het andere uit vijf appartementen. Het K.F. Hein Fonds Monumenten bezit één van de hoekwoningen. Het is het 'jongste' en meest moderne pand van het fonds. De nieuwe gebruiker is een architect die veel extra's in het pand wil gaan organiseren.



Interieur Erasmuslaan 5, ca. 1935. Foto: Rietveld Schröderarchief, Centraal Museum

Rietveld raakte rond 1930 geïnteresseerd in functionalisme, prefab-elementen en volkswoningbouw, maar had nog geen opdrachten op dat gebied. Truus Schröder kocht daarom bouwgrond aan naast het Rietveld-Schröderhuis, zodat Rietveld daar kon experimenteren. De woningen werden opgetrokken uit baksteen, maar door de muren wit te pleisteren leken ze moderner. Onder de titel 'Hypermoderne woningbouw in Utrecht' schreef dagblad De Standaard in 1931: 'Het witgepleisterde geheel geeft een zonnige, blijden, blanken indruk.' De woningen kregen drie bouwlagen en een souterrain. Rond een kern van trappenhuis en 'natte ruimtes' hadden de L-vormige woonkamers op de begane grond flexibele vouwwallen. De keukens werden voorzien van slimmigheden als een boodschappenraampje, een vuilnisluikje en een dienluik naar de woonkamer.

Enthousiaste plannen

De nieuwe huurder wordt Ronald Willemsen van architectenbureau Asnova. Hij heeft een bijzondere relatie met Rietveld en diens woningen aan de Erasmuslaan. Willemsen woont sinds enkele jaren op de eerste verdieping van Erasmuslaan 9, het pand dat deels een museumwoning is. Ook verzamelt hij zelf Rietveldmeubelen. Hij heeft het hoekpand op nummer 5 al jaren op het oog om er zijn architectenbureau te vestigen. 'Het is een droom die uitkomt,' vertelt hij met veel enthousiasme. 'Dit hoort echt bij mij. Ik wil 20% van mijn tijd maatschappelijk bezig zijn en zal het pand daarom zo veel mogelijk openstellen, het gat vullen dat andere instellingen laten vallen.' Hij doet daarmee bijvoorbeeld op het Centraal Museum dat de modelwoning, wellicht uit tijd- en geldgebrek, maar zelden openstelt.

Behalve zijn eigen bureau en collega's wil Willemsen een architectuurbibliotheek en een Rietveld-stijlkamer onderbrengen op Erasmuslaan 5. Ook heeft hij plannen om regelmatig kunstexposities, rondleidingen en huisconcerten te organiseren. De bovenverdieping wil Willemsen bovendien verhuren aan 'artists in residence'. De muren krijgen weer hun oorspronkelijk kleuren en her en der komen Rietveldmeubels te staan. Op de hoek van de begane grond, goed zichtbaar van buitenaf, komt een glazen vergadertafel onder het 'glazen plafond', een soort grote lichtbak die Rietveld ontwierp op speciaal verzoek van de eerste eigenaar in 1932. 'Wellicht naar voorbeeld van collega-architect Sybold van Ravesteyn in diens eigen woonhuis hier vlakbij aan de Prins Hendriklaan,' denkt Willemsen.

In september, onder andere op Open Monumentendag, wordt het hele pand een tijdelijke expositieruimte. Onder de titel *essentie* toont de Stichting Vierplus dan geometrisch-abstract werk van vooral Utrechtse hedendaagse kunstenaars. ●

'Moderne bouwtrant'

Rietveld en Schröder richtten een moderne modelwoning in op Erasmuslaan 9 (later gereconstrueerd door het Centraal Museum) met stalen buismeubelen en pastelkleurige wanden. De Standaard schreef echter: 'Toch valt niet te ontkennen dat deze bouw zich ook leent voor een minder modern interieur, waarvan wij bij ons bezoek aan dit huizencomplex de aangename ervaring opdeden, en eveneens een frappant geheel verkregen werd, dat zich heel goed aanpast aan dezen modernen bouwtrant.' Een foto van het toenmalige interieur van Erasmuslaan 5 laat zien dat dit klopte.

Zeventig jaar later verwierf het K.F. Hein Fonds Monumenten Erasmuslaan 5 om het Centraal Museum te helpen daar het bezoekerscentrum te vestigen voor het inmiddels drukbezochte Rietveld-Schröderhuis. Toen dit enkele jaren geleden om praktische redenen verhuisde naar de Prins Hendriklaan volgde huiswerkinstuut HIP, dat deze zomer echter is vertrokken.



Ronald Willemsen bij de entree en onder het 'glazen plafond'

Onder de titel 'Hypermoderne woningbouw in Utrecht' schreef dagblad De Standaard in 1931: 'Het witgepleisterde geheel geeft een zonnige, blijden, blanken indruk.'



ROZENHOF (MALIESINGEL 28)

Arjan den Boer



Rustenburch, Rozenhof (midden) en Maliehuis in 1900
Foto: Het Utrechts Archief

Ingang Rozenhof met portret K.F. Hein



Statig woonhuis als cultureel zenuwcentrum

De Rozenhof aan de Maliesingel 28 is niet alleen het kantoor van het K.F. Hein Fonds, maar ook een verzamelaarsplaats van Utrechtse kunst en sinds kort een onderkomen voor maatschappelijke organisaties. Bovendien heeft het 19e-eeuwse pand aan de statige singel een rijke historie als woonhuis van fabrikanten en professoren.

De Rozenhof werd in 1862 gebouwd in een sobere neoclassicistische stijl. De naam, uitgesneden in het houtwerk boven de voordeur, verwees naar de tuin waarin het pand verrees. Oorspronkelijk hoorde deze tuin bij het naastgelegen Maliehuis, een herberg en sociëteit op de hoek van Maliesingel en Maliebaan uit 1636. Ook in het huis Rustenburch aan de andere kant van de – latere – Rozenhof was in de 18e eeuw een herberg gevestigd. Tussen beide etablissementen woedde een hevige concurrentiestrijd, waarbij zelfs wulpse dames als troef werden ingezet.

Bloemisten en baronnen

In 1845 werd het geheel verkocht aan Christiaan de Winter, een bloemist die aan de Springweg woonde. Als tuinder rond de Maliebaan bezat hij grote stukken grond, die hij als een soort projectontwikkelaar te gilde maakte toen wonen hier populair werd onder welgestelden. Hij was het die de Rozenhof liet bouwen tussen het Maliehuis en Rustenburch in. De Winter was in 1862 zelf de eerste bewoner, samen met zijn echtgenote en schoonmoeder, maar al na een paar maanden verhuisden ze naar het Maliehuis.

De Rozenhof kreeg vervolgens wisselende bewoners. Bijvoorbeeld Jacob Duyvis,

telg uit de bekende Zaanse fabrikantenfamilie, en zijn vrouw, een dochter Verkade. Als oud-burgemeester van Koog a/d Zaan en Tweede Kamerlid was Duyvis in Utrecht eigenaar van een stijfelfabriek en bestuurslid van het Museum van Kunstnijverheid. Tussen 1887 en 1930 was de jurist en hoogleraar economie Johan baron d'Aulnis de Bourouill de langst zittende bewoner. Nadat de Rozenhof nog door twee rijke weduwes was bewoond kreeg het huis in de jaren zestig een zakelijke bestemming. Vanaf 1970 was het een verzekeringskantoor van Delta Lloyd.

In 1992 betrok de K.F. Hein Stichting – tot dan ondergebracht bij de Crediet- en Effectenbank – de benedenverdieping en verhuurde de eerste etage aan een advocatenkantoor. Toen deze verdieping in 2000

vrijkwam besloot het bestuur deze te verbouwen tot een grote vergaderzaal met bibliotheek. De Rozenhof werd zowel binnen als buiten rijkelijk voorzien van hedendaagse kunst van Utrechtse kunstenaars.

Open monument

De laatste tijd stelt het K.F. Hein Fonds het voorheen besloten pand meer open, bijvoorbeeld op Open Tuinendag en Open Monumentendag. Maar ook door een kunstenaarsatelier in de fraaie grote tuin, en de bovenverdiepingen te verhuren aan maatschappelijke organisaties. Op de zolderverdieping is bijvoorbeeld Stichting Move gevestigd, die kinderen uit minderbedeelde wijken koppelt aan studenten. Samen organiseren ze spelmiddagen of activiteiten voor ouderen, of maken muurschilderingen of speeltoestellen.

Move is in 2009 voortgekomen uit roeivereniging Orca die in Hoograven actief werd met buurtkinderen, en heeft inmiddels acht vestigingen in grote studentensteden. Projectcoördinator Madelein van der Ploeg is blij met het onderkomen aan de Maliesingel, dat als landelijk zenuwcentrum dient. 'Eerst zaten we op de Uithof, maar hier zitten we veel centraler en toch dicht op het studentenleven.' De nieuwe gebruikers zorgen voor een levendige vibe in en om het statige pand – er wordt alleen nog een oplossing gezocht voor de vele fietsen! ●

Tussen beide etablissementen woedde een hevige concurrentiestrijd, waarbij zelfs wulpse dames als troef werden ingezet.

Madelein van der Ploeg van Stichting Move



Tuin met beelden en atelier (links)

PAARDENKATHEDRAAL (VEEARTSENIJSTRAAT 155)

Arjan den Boer



Interieur De Paardenkathedraal in 1992. Foto: Marco Borggreve



De Paardenkathedraal in 2017



Jacques van Veen toont het 'proefraam'

Met z'n torentjes, kantelen en gotische vensters vormt de Paardenkathedraal een soort klein Kasteel De Haar in Utrecht-Oost. Gebouwd als manege voor zieke paarden is het tegenwoordig een theater, door het K.F. Hein Fonds Monumenten verhuurd aan het gezelschap Theater Utrecht. Net als andere panden op het Veeartsenijterrein is het onlangs aangewezen als gemeentelijk monument. Om het gebouw breder bruikbaar te maken gaan binnenkort de geblindeerde ramen weer open.

Theater Utrecht gooit de luiken open

Vanaf 1821 werden in Utrecht dierenartsen opgeleid aan de Rijks Veeartsenijsschool, ondergebracht in het landhuis Gildestein aan de Biltstraat. In de loop der jaren ontstond in de 'achtertuin' langs de Biltse Grift een honderden meters lang lint van onderwijsgebouwen, klinieken en stallen, het Veeartsenijterrein. In 1925 werd de opleiding als faculteit Diergeneeskunde onderdeel van de Utrechtse Universiteit. Behalve de Paardenkathedraal zijn onder andere de Snijzaal, het Anatomiegebouw, de Kliniek voor kleine huisdieren en de hondenstallen bewaard gebleven.

Neogotische manege

Het markante gebouw, dat met de achterzijde aan de Biltse Grift staat, werd rond 1904 ontworpen door rijksbouwmeester Cornelis Hendrik Peters (1847-1932). De Paardenkathedraal – zoals het in de volksmond ging heten – was een manege waar paarden konden revalideren van een operatie of andere behandeling. Aan de voorzijde heeft het twee kasteelachtige traptoeren, terwijl aan de zij- en achterkanten de gotische vensters opvallen. Binnen zijn de gebogen balken van het hoge houten plafondgewelf

deels decoratief beschilderd. Ook andere gebouwen die Peters begin twintigste eeuw op het veeartsenijterrein bouwde hebben een neogotische stijl, zoals de tegenovergelegen eenpaardsstallen (nu kleine woningen) en het Chirurgiegebouw (nu appartementen).

In 1988 verhuisden de laatste onderdelen van de faculteit Diergeneeskunde naar de Uithof, maar de Paardenkathedraal was toen al niet meer als manege in gebruik. Tussen 1954 en 1972 was USR Hippia er gevestigd, een ruitersportvereniging voor studenten, toen nog onderdeel van Veritas. Daarna fungeerde het gebouw als opslagplaats voor universitaire proefschriften.

Na een hoognodige renovatie eind jaren tachtig kreeg het gebouw een sociaal-culturele bestemming. Vanaf 1993 fungeerde het als theater voor toneelgezelschap De Paardenkathedraal. De komst van een theater op het terrein waar de meeste gebouwen waren omgevormd tot woningen, zorgde voor de nodige overlast. Behalve parkeerwachten en fietsenrekken bleek ook een grondige isolatie van het dak nodig om geluidsoverlast te voorkomen. Bij dezelfde renovatie in 1995 werden de ramen van binnenuit dichtgemaakt, de muren

De Paardenkathedraal – zoals het pand in de volksmond ging heten – was een manege waar paarden konden revalideren van een operatie of andere behandeling.

zwartgeverfd en voorzieningen aangebracht zoals kleedkamers. De oorspronkelijke ambiance bleef deels behouden, maar het gebouw werd wel erg donker van binnen.

Theater Utrecht

De Utrechtse Spelen – zoals het theatergezelschap inmiddels heette – raakte rond 2012 in zwaar weer door tegenvallende resultaten. Het K.F. Hein Fonds Monumenten heeft toen de Paardenkathedraal aangekocht en sindsdien huurt het gezelschap het theater. In 2015 werd de naam veranderd in Theater Utrecht als symbool van de nieuwe koers onder artistiek leider Thibaud Delpeut en zakelijk directeur Jacques van Veen.

Nu het gezelschap weer goed draait is Van Veen bezig met verbeteringen in het gebouw. Vooraan, oftewel achter de tribune, is een foyer-achtig gedeelte in de maak. De muren zijn hier al witgeverfd en onder de tribune komt een professionele bar en een garderobe, voorzieningen die nu nog ontbreken. Een ander plan is om de geblindeerde ramen weer open te maken, zodat er daglicht kan toetreden en het gebouw eventueel ook overdag verhuurd kan worden. Momenteel wordt onderzocht hoe dit het beste kan, bijvoorbeeld met geluidsisolerend driedubbel glas en verduisterend materiaal dat open en dicht kan.

Jacques van Veen heeft een 'proefraam' open laten maken, met tijdelijke luiken, en het resultaat is veelbelovend. Aan de buitenzijde van het gebouw zal niets veranderen, want het is sinds kort een gemeentelijk monument. Dat vormt voor Van Veen een extra aanleiding om het gebouw ook aan de binnenzijde z'n oude kathedraal-achtige allure terug te geven, waarvoor hij overigens nog financiering moet vinden. Ook wil Van Veen er meer voorstellingen gaan programmeren, zo'n 100 per jaar, ook van andere toneelgezelschappen. ●

Detail buitenzijde



Gedecoreerde balken

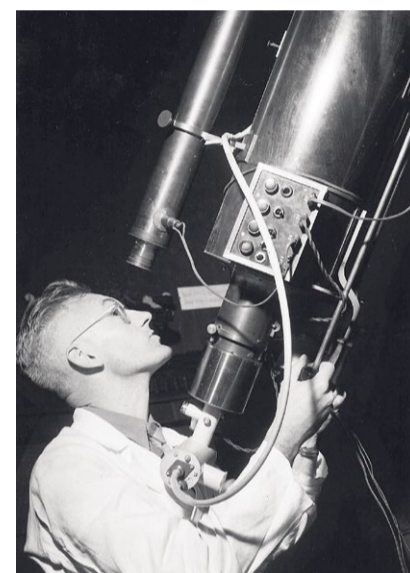


SONNENBORGH (ZONNENBURG 2)

Arjan den Boer

Bolwerk van wetenschap is nu museum

Sonnenborgh is het oudste en grootste monument van het K.F. Hein Fonds Monumenten. Markant gelegen op de zuidoosthoek van de singel, zijn het eigenlijk drie monumenten in één. Bovenop het 16e-eeuwse verdedigingswerk verrezen in de 19e eeuw een sterrenwacht en meteorologisch instituut. Het geheel kwam in handen van het K.F. Hein Fonds Monumenten toen de gemeente geen mogelijkheid zag de hoognodige restauratie te financieren. Na een ingrijpende renovatie, met als opvallendste element de overdekte binnenplaats, is Sonnenborgh sinds 2002 een museum.



Links
Fragment Panorama van Utrecht door J. Bos, 1859
Afbeelding: Het Utrechts Archief

Rechts
Astronoom Kees de Jager met Merz kijker, 1953
Foto: coll. museum Sonnenborgh

Sonnenborgh is één van de vier bastions die stadsbouwmeester Willem van Noort rond 1550 bouwde voor keizer Karel V. Ze moesten Utrecht beschermen tegen een nieuw gevaar: verrijdbare kanonnen. Als antwoord hierop bedacht Van Noort driehoekige aarden uitstulpingen in de stadsmuur, met daarachter een zware keermuur. Zo ontstond een binnenplein met aan weerszijden twee verdiepingen met kazematten (kanonskelders). Via het open binnenplein konden de kruiddampen vervliegen zodat de soldaten de kanonnen snel opnieuw konden laden.

Met de aanleg van de Waterlinie verloren de bastions hun functie en werden voor van alles en nog wat gebruikt. Het noordelijke bolwerk Morgenster werd afgebroken. De drie overgebleven Utrechtse bolwerken Manenburg, Sterrenburg en Sonnenborgh behoren tot de best bewaarde bastions van Noord-Europa. Sterrenburg wordt particulier bewoond; Manenburg

is een kunstenaarsatelier en Sonnenborgh een museum. In de 19e eeuw was het echter een bolwerk van wetenschap.

KNMI en Sterrenwacht

Op initiatief van de natuur- en wiskundige Buys Ballot werd Sonnenborgh omgevormd tot een sterrenwacht en weerkundig instituut. De oude universitaire sterrenwacht op de Smeetoren – ook al een voormalig verdedigingswerk – was in slechte staat. In 1853 legde koning Willem III de eerste steen en een jaar later ging op Sonnenborgh het Koninklijk Nederlands Meteorologisch Instituut (KNMI) van start met Buys Ballot als directeur. De meteorologen deden metingen en voorspellingen en gaven via een hoge seinpaal weerwaarschuwingen door. Ook initieerde Buys Ballot een netwerk van Europese weermetingen.

In 1897 vertrok het KNMI naar De Bilt omdat men buiten de stad betere waarnemingen kon doen. Sterrenkunde beschikte sindsdien over heel Sonnenborgh. Naast de

Tijdens de oorlog zat de latere hoogleraar-directeur Kees de Jager ondergedoken in de gewelven en deed 's nachts waarnemingen.

twee oorspronkelijke koepels verrees een derde toren, later met de andere verbonden door een bibliotheek. Ook kwam er een collegezaal en hoogleraarwoning. In de 20e eeuw deden de Utrechtse sterrenkundigen vooral onderzoek naar de zon, waarvoor op het dak een verrijdbaar huisje kwam. Tijdens de oorlog zat de latere hoogleraar-directeur Kees de Jager ondergedoken in de gewelven en deed 's nachts waarnemingen. Nadat de faculteit Sterrenkunde naar de Uithof verhuisde richtten amateur-astronomen eind jaren tachtig een publiekssterrenwacht op. Sinds de restauratie is het bastion toegankelijk als museum. In de voormalige hoogleraarwoning huizen enkele kleine bedrijven.

Herinrichting en tuin

Het museum is momenteel bezig met een herinrichting, mede mogelijk gemaakt door het K.F. Hein Fonds. In juni is het eerste gedeelte over weerkunde en Buys Ballot geopend. In de Meridiaanzaal over tijdmeting is de 'sleuf' voor waarne-

mingen van glas voorzien en zijn de luiken open gezet. Hoofd bedrijfsvoering Aline Harkink: 'Zalen die nu nog geblindeerd zijn en eigenlijk te veel informatie geven, nemen we het komende jaar onder handen. We willen onze voornaamste attractie, het gebouw met al z'n gekke ruimtes, niet langer verstoppen. We zullen veel meer de werksfeer laten zien van toen de Sterrenwacht nog in gebruik was. We gaan zelfs grijze stalen kasten terugzetten die hier in de jaren zestig stonden.'

Tekstborden en infopanelen zullen grotendeels verdwijnen, in plaats daarvan krijgen bezoekers een tablet uitgereikt. 'Je kunt dan kiezen of je info wilt over het gebouw, of over sterrenkunde, en op welk niveau.' Ook vertelt Harkink enthousiast over de plannen om de eerste hortus botanicus van Utrecht te reconstrueren, die van 1639 tot 1723 op het bastion lag. Voor zover er inmiddels geen gebouwen staan zullen de vakken met geneeskrachtige kruiden worden teruggebracht, waarvan een plattegrond bewaard bleef. ●

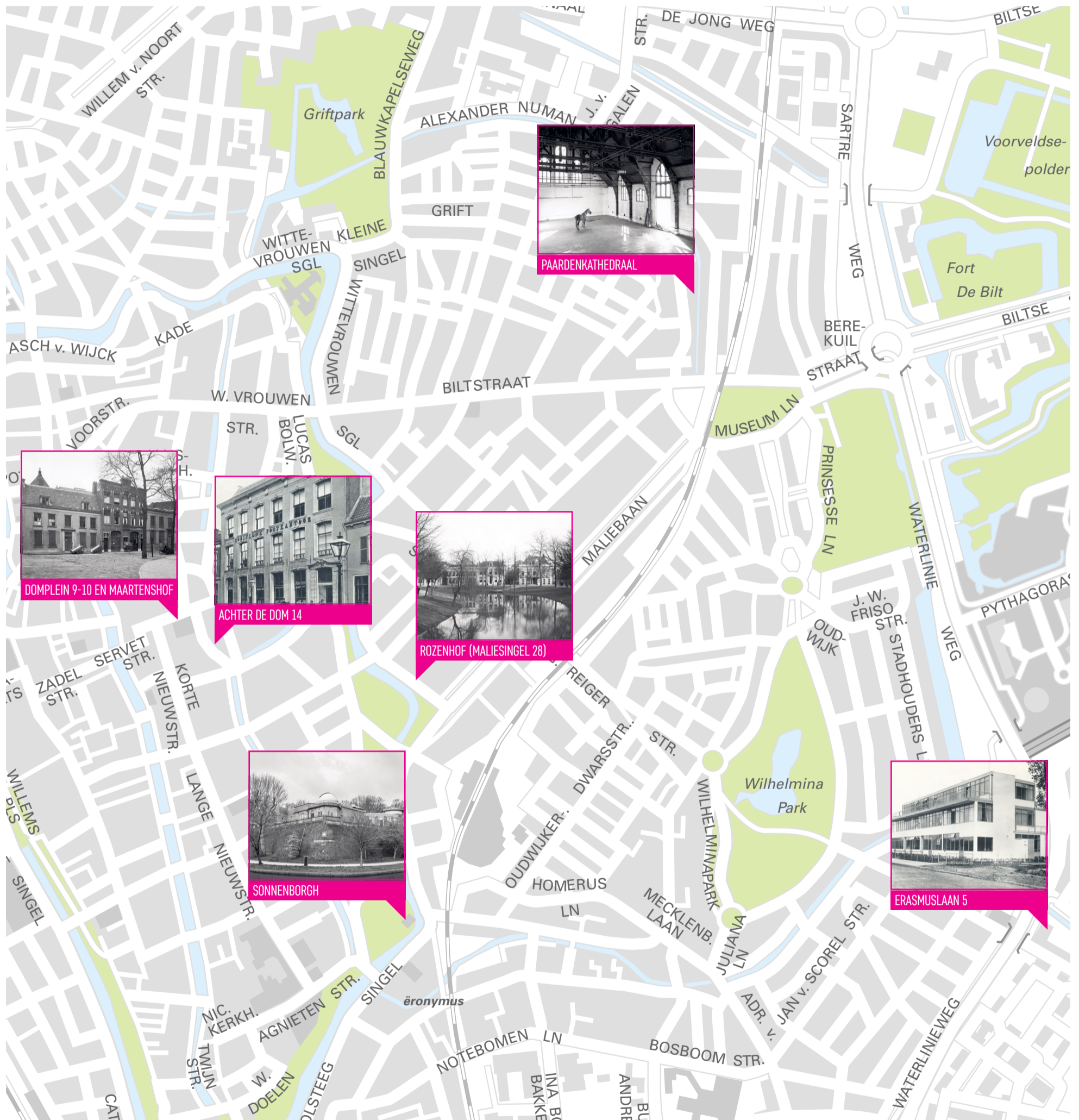
Aline Harkink licht de tuinplannen toe

Vitrine met archeologische vondsten in het bastion

De 19e-eeuwse Sterrenwacht



Tijdens de **Open Monumentendag op 9 september**
zijn alle monumenten van het K.F. Hein Fonds
Monumenten en het K.F. Hein Fonds te bezoeken.
U vindt de locaties op deze kaart.



 **kfheinfonds**



facebook.com/kfhein

www.kfhein.nl



twitter.com/kfhein